



Direction Générale Culture et Arts dans la Ville

2023 - 2030

Conservatoire de Nantes **Projet d'établissement**



INTRODUCTION	4
Génèse.....	4
Démarche : un projet d'établissement, c'est quoi ?.....	5
PARTIE 1 – LE CONSERVATOIRE DE NANTES	6
PARTIE 2 – LE PROJET 2023-2030	11
Axe 1 : Le Conservatoire, lieu d'émancipation à travers la pratique artistique	11
1.1 - Engager un développement des formations artistiques	12
1.2 - Accompagner l'évolution des parcours	14
1.3 - Faire la place à de nouvelles pratiques artistiques.....	15
1.4 - Affirmer le rôle de pôle ressources.....	16
Axe 2 : Le Conservatoire de la proximité artistique et culturelle	19
2.1 – Développer les coopérations	20
2.2 - Aborder les territoires de façon coordonnée.....	21
2.3 - Jouer un rôle fédérateur à l'échelle métropolitaine	22
2.4 – Concevoir la proximité des pratiques au sein de lieux hybrides.....	22
2.5 - Articuler les temps scolaires, périscolaires et extra-scolaires.....	23
2.6 - Connecter l'établissement à différents réseaux.....	24
Axe 3 : Le Conservatoire, un lieu de rencontre entre tous les publics	27
3.1 – Porter une attention aux adolescents	28
3.2 - Mettre en œuvre une offre de diffusion et de pratique en direction du tout public	29
3.3 - Rapprocher les publics par la médiation culturelle.....	30
3.4 – Identifier la médiathèque.....	31
Axe 4 - Un Conservatoire qui accompagne les transitions du monde qui nous entoure.....	33
4.1 - S'impliquer dans les enjeux de transition écologique.....	34
4.2 - Intégrer les enjeux d'égalité.....	34
4.3 - Prendre soin de nos publics.....	36
PARTIE 3 – MODES DE FAIRE	39
Expérimenter.....	40
Rechercher et Agir	40
S'autoriser à travailler en mode projet	41
Coopérer avec les citoyens, les usagers	41
PARTIE 4 – LES OUTILS STRUCTURANTS	43
Une nouvelle organisation – un nouvel organigramme.....	44
Un accompagnement des évolutions professionnelles.....	44
Un bâtiment à réhabiliter	45
Un environnement numérique de travail.....	45
Une stratégie de communication consolidée.....	45
Un plan de formation.....	45
Partager les décisions avec les usagers	46
Une stratégie autour du mécénat	46

Génèse

S'engager dans une démarche collective pour la construction d'un projet d'établissement n'est pas un chemin anodin : partager des valeurs, regarder le monde qui nous entoure, imaginer la formation qui sera la plus pertinente pour les artistes de demain, inscrire notre geste pédagogique dans un monde empreint de mutations, de questionnements, de tensions et de transitions sont des actes qui engagent.

Cet engagement et cette responsabilité sont de formidables opportunités pour penser un monde éducatif émancipateur, respectueux de l'altérité et de la différence, questionnant le sensible et l'infiniment petit, provoquant des doutes ou des remises en question, mais générant aussi de la confiance, du respect et de l'écoute. Un monde éducatif qui fera grandir en humanité chacun de ses acteurs. Un monde éducatif qui élève.

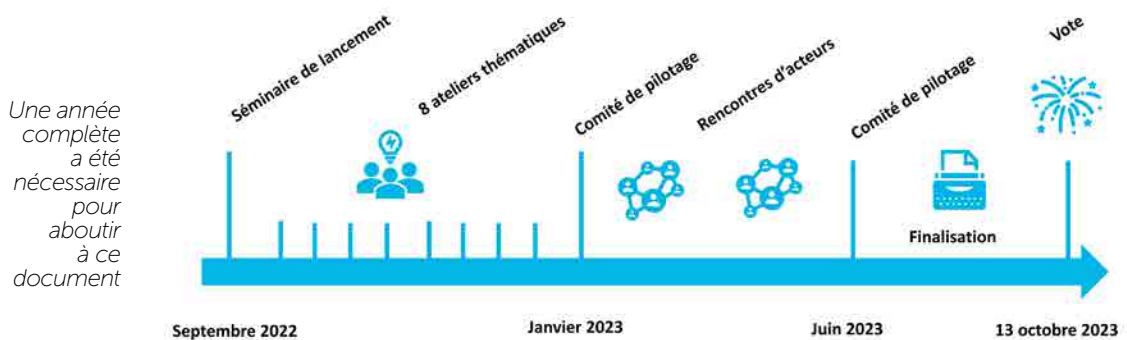
Notre institution est l'héritière d'une histoire qui lui donne l'image d'un lieu renfermé sur lui-même s'adressant à une catégorie sociale définie et enkysté dans un système pédagogique archaïque et anachronique ; cette démarche pourrait donc nous paraître paradoxale.

Mais, il n'en est rien : les valeurs portées par l'ensemble de l'équipe s'appuient sur un sens du service public, une volonté d'accompagnement qualitatif et collectif de l'ensemble, une exigence vertueuse basée sur la confiance et la réussite offrant pour chacun.e de ses élèves, une perspective de grandir à travers une

pratique artistique. Cette pratique est comme une matière vivante s'appuyant sur une histoire, un socle de connaissances que nous transmettons tous les jours mais qui s'inscrit dans un environnement contemporain empreint de ses mouvements, ses mutations, ses transitions.

Nous ne pouvons ignorer ce monde qui nous entoure et dont nos apprenti.e.s artistes sont les acteurs et actrices d'aujourd'hui et de demain. Il nous faut donc pouvoir nous adapter et nous questionner tout en étant garant d'une exigence d'engagement et en préservant un service public de qualité.

Ce défi a été mené avec enthousiasme, responsabilité et ouverture tout long des années 2022 et 2023. Une démarche qui a permis l'expression de chacun.e, de partager une expertise et des valeurs humaines, artistiques et pédagogiques communes. Ce qui importe pour chaque membre de l'équipe du Conservatoire de Nantes, c'est bien la qualité de formation et de l'accompagnement proposé pour chacun.e de ses élèves et au-delà.



Démarche

Un projet d'établissement, c'est quoi ?

Le projet d'établissement est un document qui définit les priorités d'action de l'établissement sur une période donnée. Il s'inscrit dans un contexte territorial avec des réalités sociologiques, économiques et culturelles. Il fixe un horizon à atteindre et des pistes d'actions à mener et dont un bilan sera à effectuer chaque année pour réajuster, consolider ou ajouter de nouvelles actions. Un projet d'établissement n'enferme pas, il permet de fixer un cap collectif tout en offrant la possibilité d'une libre traduction en terme d'actions mises en oeuvre.

Ce document est validé par le conseil municipal, permettant ainsi de garantir le cadre d'actions à mener pour les années à venir. C'est un document obligatoire dans le cadre du renouvellement de classement de l'établissement (CRR).

Pour la construction de ce projet, il s'agit d'une structure générale permettant d'appréhender le projet du Conservatoire par différents angles. Le choix a été fait de problématiser chaque sujet en proposant des pistes d'actions. Ces pistes n'ont pas vocation à

bloquer les perspectives d'avancée de l'établissement mais mettent en avant des espaces d'intervention potentiels.

Chaque année, un bilan sera réalisé pour observer les champs d'actions qui auront été creusés et la feuille de route sera ajustée en conséquence. Un bilan de mi-projet en 2026-2027 sera à réaliser une fois la nouvelle équipe municipale installée. Ce bilan sera présenté et débattu au conseil d'établissement, deux fois par an.

Le Conservatoire de Nantes

Quelques dates clés

1846 : Création du Conservatoire de Nantes.

Installation dans le Théâtre de la Renaissance puis Lycée Eugène-Livet (rue Désiré-Colombe, Nantes)

1917 : Installation dans l'ancien Hôtel Levesque (rue Harouys, Nantes)

1974 : Le Conservatoire obtient le statut de « Conservatoire National de Région musique - danse et art dramatique »

1979 : inauguration du bâtiment actuel, rue Gaëtan Rondeau

2006 : Le Conservatoire devient « Conservatoire à Rayonnement Régional »

2015 : Un nouveau bâtiment adjacent, doté de 6 studios de danse partagés avec le Pont Supérieur, accueille l'ensemble des activités du département danse

Nos valeurs



Les élèves en 2022-23



1690 élèves



De 6 ans à 78 ans



60 % filles / femmes



40 % garçons / hommes

Répartition / âge

5-9 ans	31 %
10-14 ans	34 %
15-18 ans	17 %
19-24 ans	7 %
25 ans +	11 %



Musique

1514 élèves

CPES : 81 élèves

CHAM : 226 élèves



Danse

158 élèves

CPES : 6 élèves

CHAD : 25



Théâtre

24 élèves

CPES : 12 élèves

CHAT : 0

Origine géographique des élèves



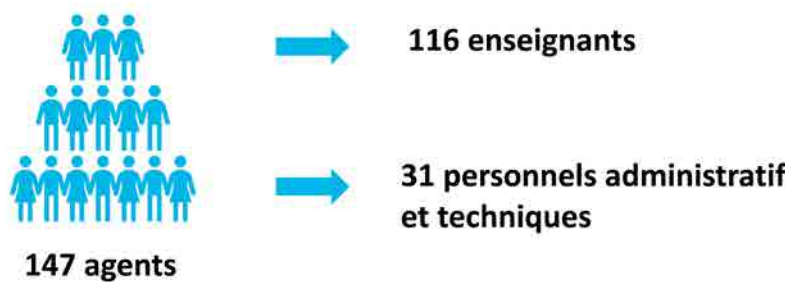
81 % de Nantes

10 % de Nantes Métropole (hors Nantes)

4,7 % Département Loire-Atlantique (hors métropole)

4,3 % Hors département

147 agents Ville de Nantes en 2022-23

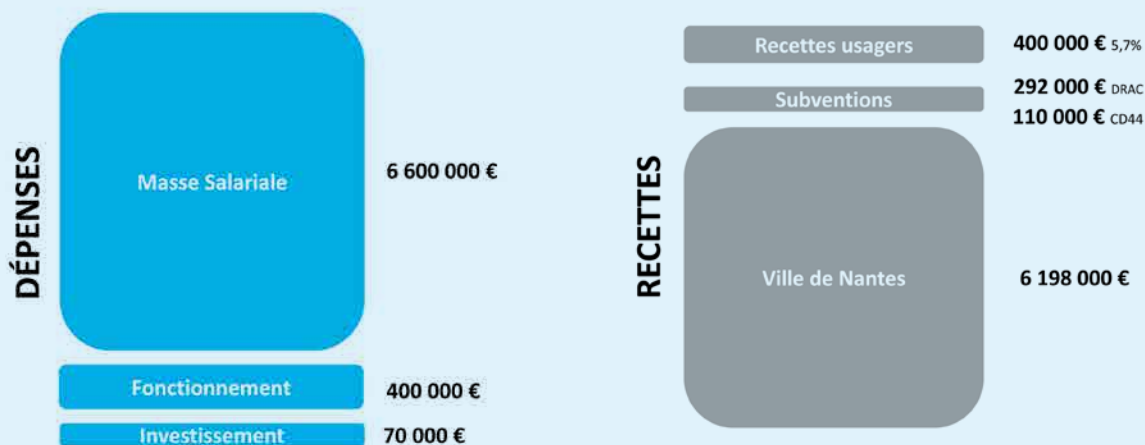


Volume horaire hebdomadaire d'enseignement



1732 h de cours hebdomadaire

Repères budgétaires 2022-23







Le projet 2023-2030

Axe 1 : Le Conservatoire, un lieu d'émancipation par la pratique artistique

Poser l'émancipation comme premier élément de ce projet, c'est considérer chaque individu, chaque citoyen·ne comme pouvant s'engager et s'épanouir dans une pratique artistique qui fait grandir, réfléchir, se rencontrer, vivre des émotions mais qui fait aussi société. C'est aussi promouvoir une expression qui n'enferme pas, qui ne formate pas, et qui permet, quel que soit l'enjeu de la formation, d'ouvrir vers une orientation ou une autonomie dans une pratique maîtrisée et sensible de son art.

Mais l'émancipation ne se décrète pas. Notre responsabilité est de créer les conditions de cette émancipation afin de permettre à chacun.e d'y avoir accès, sans formatage ni dogmatisme.

Concrètement, la formation s'incarne dans différents parcours permettant de mettre en adéquation une proposition pédagogique en adéquation avec un projet et/ou une ambition éducative. Se questionner et faire évoluer ces parcours de formation afin de nous permettre de répondre à la fois aux enjeux de proximité et aux missions d'un établissement ressource sur un territoire sont des axes qui vont être en permanence questionnés.

Sur la durée de ce projet d'établissement, plusieurs pistes seront creusées pour développer de nouveaux parcours et de nouvelles approches pédagogiques, mais aussi pour approfondir des axes de formations et pour s'adresser à de nouveaux publics.

- Engager un développement des formations artistiques
- Accompagner l'évolution des parcours
- Faire la place à de nouvelles pratiques artistiques
- Affirmer le rôle de pôle ressources

Engager un développement des formations artistiques

L'enjeu de la maquette pédagogique est de mettre en adéquation une organisation avec un projet. De l'entrée dans les apprentissages jusqu'à la sortie de l'établissement, de multiples chemins sont possibles aboutissant à des formations et des contenus différenciés.

La singularité de chaque apprenant et apprenante est un élément important dans notre institution et nous avons la volonté de les aider à s'épanouir, mais aussi à développer leur ouverture d'esprit, leur curiosité, leur imaginaire, leur dimension poétique ainsi que leur capacité à proposer des formes d'expression inédites – voire hors normes.

Le Conservatoire de Nantes a su initier de nombreuses expérimentations depuis les années 2000 et est reconnu pour cela sur le plan national. Plusieurs espaces ont été investis autant sur le plan pédagogique que sur le plan artistique. Des valeurs fortes sont au cœur des parcours d'apprentissage et il convient de les rappeler en préambule des évolutions à venir :

- L'expérience artistique comme fil conducteur à l'apprentissage
- Le collectif comme contexte d'apprentissage favorable à cet engagement
- Une exigence et une bienveillance dans l'accompagnement de chacun-e quel que soit son projet
- Une capacité à accompagner des projets d'excellence
- Notre volonté de faire grandir en chacun-e l'inspiration poétique et l'imaginaire

Toutes les orientations qui seront prises s'inscriront dans cet état d'esprit et ces valeurs, contribuant à l'émancipation de tous nos élèves et des publics côtoyant l'établissement.

Une maquette pédagogique renouvelée en faisant évoluer un rapport au temps, aux projets et aux possibles parcours.

Le rapport au temps, aux publics et aux pratiques artistiques sont des paramètres qui peuvent influencer l'organisation pédagogique et les projets de notre établissement. Analyser les évolutions sociétales, comprendre les attentes du public et mettre en adéquation les objectifs des parcours avec une qualité de formation nous engage à observer et ajuster, en adéquation avec le projet de l'établissement, la maquette pédagogique.

Traverser la matière artistique, ressentir, entrer dans la nuance, la sensibilité, la subtilité s'inscrivent

dans une temporalité et un environnement qui prend du temps. Un temps de l'apprentissage et de l'imprégnation des savoirs et savoirs-faire. Ce rapport au temps s'inscrit dans un monde en accélération permanente, autant sur le plan du rythme organisationnel que de l'accès au savoir.

Ces ajustements nécessitent une veille et un bilan régulier des équipes pédagogiques permettant de vérifier l'adéquation entre les contenus pédagogiques, notre organisation et notre projet d'établissement.

Plusieurs bilans pourront être menés à la demande du conseil pédagogique :

- Faire le bilan et ajuster les dispositifs d'apprentissages en premier cycle.
- Faire le bilan des différents processus d'entrée dans l'établissement (éveil artistique, élèves non débutants, parcours à horaires aménagés, adolescents

souhaitant débiter)

- Analyser et projeter de nouveaux parcours pour les adolescents.

Les pistes d'actions

- Réajustement des maquettes pédagogiques en adéquation avec les schémas nationaux
- Musique : réajustement de la maquette pédagogique pour les différents cycles.
- Danse : ouverture vers de nouvelles pratiques
- Théâtre : développement d'une offre ouverte à des élèves souhaitant découvrir la pratique du théâtre.
- Développer une pédagogie de projet intégrée au continuum pédagogique.
- Mise en œuvre d'une feuille de route par département pédagogique pour adapter les enjeux du projet d'établissement à chaque contexte

L'expérience artistique comme moteur de l'engagement pédagogique

Aborder l'organisation pédagogique de notre établissement à travers l'expérience artistique, c'est probablement s'ouvrir à de nouvelles façons de penser nos fonctionnements et nos parcours pédagogiques pour favoriser l'émergence d'espaces de recherche et d'apprentissages transversaux. C'est également créer les conditions, tout au long du parcours des artistes apprenants, pour vivre des expériences de partage et de mise en scène singulières cassant les codes habituels du spectacle vivant pour une prise de parole directe et renouvelée.

- Cette approche par le spectacle vivant pourra nous amener à concevoir de nouveaux formats pédagogiques autour de temporalités différentes en dépassant l'organisation disciplinaire habituelle.
- Une frontière infime existe entre le contenu d'un cursus technique et l'approche sensible d'une expression artistique. L'un ne s'oppose pas à l'autre, ils se nourrissent mutuellement et seront au cœur d'une orientation claire : une priorité donnée à la qualité expressive et d'invention - à la mise en partage au service d'un contenu et d'un choix artistique.

Les pistes d'actions

- Confier des créations pluridisciplinaires à des artistes invités
- Offrir des espaces de création libres aux élèves.

Une formation régionale unique ouvrant vers l'enseignement supérieur et le monde professionnel

Le Conservatoire de Nantes est le seul établissement du Grand Ouest possédant l'agrément en CPES (cycle préparant à l'enseignement supérieur) pour la musique, la danse et le théâtre. Cet agrément sera à renouveler en 2025. Ce rayonnement lui confère un rôle et des missions permettant d'accompagner les élèves vers des établissements d'enseignement supérieur.

Dans le cadre de sa maquette pédagogique, l'établissement ouvre les élèves à de nombreux formats pédagogiques permettant de préparer l'entrée dans les établissements supérieurs de la façon la plus complète possible. Cette préparation renforcera la capacité de chacun à développer une singularité et une expertise artistique, au-delà d'une maîtrise technique aboutie. Les fondamentaux de la maquette pourront s'articuler autour du croisement disciplinaire, le collectif, la création et par l'expérience artistique dans un contexte professionnel.

Dans le cadre du plan Nantes, Cité des artistes, le Conservatoire joue un rôle de pépinière, de lieu

de formation et de recherche artistique. À ce titre, il sera intéressant de permettre aux élèves de faciliter leur engagement dans les projets portés par la collectivité en les inscrivant dans les projets durant leur formation.

Les pistes d'actions

- Continuer à établir des conventions avec des institutions partenaires permettant à nos élèves de vivre des contextes de jeu en conditions professionnelles (GrandT, CCNN, ONPL, Angers Nantes Opéra, Pannonica, Stéréolux, Rendez-vous de l'Erdre...)
- Développer de nouveaux partenariats et s'inscrire dans l'écosystème culturel local comme un acteur identifié et force de proposition
- Ouvrir la maquette pédagogique CPES à des pratiques artistiques transversales.

Une ouverture de nos formations vers le monde autour d'un développement international

Permettre aux élèves d'avoir un regard ouvert sur le monde et d'apprendre dans d'autres contextes permet d'envisager de nouvelles coopérations avec des établissements à l'étranger. Nantes Métropole a développé de nombreuses coopérations internationales. C'est dans cette optique que le Conservatoire pourra construire des échanges avec d'autres établissements afin de partager et rencontrer d'autres cultures. Plusieurs priorités sont posées avec une première phase de prospection pour établir les premiers contacts à l'étranger.

Les pistes d'actions

- Stratégie en direction des villes jumelées avec Nantes : Montréal, Hambourg, Rufisque
- Intégration de programme d'échanges portés par nos partenaires (Pannonica, Trempo...)



Accompagner l'évolution des parcours

Développer la place de la création dans la vie de l'établissement

Un établissement d'enseignement artistique tourné vers l'avenir, les écritures contemporaines et l'ouverture au monde se doit d'intégrer dans son fonctionnement, dans son quotidien, des démarches qui nourriront les créateurs de demain. L'équipe pédagogique a déjà l'appétence pour explorer ces nouveaux espaces. La création devra continuer à nourrir les esprits et les contenus de formation.

Pour ce faire, la présence de créateurs, la dimension transversale de ces explorations et la création d'espace de rencontres et de recherche pour nos élèves sont des éléments fondamentaux dans la structuration du parcours et des apprentissages.

Les pistes d'actions

- La présence de créateurs sur le long terme au sein de l'établissement pour des résidences
- Proposition d'ateliers de création autour de musiques extra-occidentales
- Proposer la mise en place de formes qui dépassent l'approche disciplinaire : comédie musicale, folk dancing

Expérimenter des approches pédagogiques transversales et innovantes

L'approche de l'apprentissage par le collectif est une marque de fabrique au Conservatoire de Nantes. Initiée depuis de nombreuses années dès l'entrée dans l'apprentissage, cette approche pédagogique engage les élèves dans un contexte d'apprentissage immersif et immédiatement connecté à une pratique et à un échange. Favoriser le collectif développe le sensible, multiplie les objets cognitifs et fait concevoir la pratique artistique comme un échange et une interaction.

Ce contexte d'apprentissage va rester un principe central dans le fonctionnement pédagogique de l'établissement. Il convient maintenant à l'intérieur de cette structure de continuer à développer d'autres axes pour y enrichir le contenu pédagogique. Pour cela, plusieurs orientations et principes vont être expérimentés et explorés :

- S'appuyer sur des processus stimulant la créativité des élèves
- Développer des approches pédagogiques coopérantes
- Mettre en adéquation des processus d'évaluation avec des contenus pédagogiques.

Les pistes d'actions

- Développement d'outils pédagogiques transversaux comme l'improvisation
- Mise en œuvre d'un dispositif d'évaluation par compétence



Faire la place à de nouvelles pratiques artistiques

Plan autour des pratiques numériques

Les outils numériques font aujourd'hui partie des univers créatifs ou des pratiques des artistes du spectacle vivant. Transversal, hybride, support à la création, l'outil numérique n'est pas une fin en soi mais un support. Dans le cadre des parcours proposés, ces outils ont toute leur place dans les processus d'apprentissages. Nos élèves ont pour certains intégré cet environnement dans leur pratique de façon autodidacte. Pour d'autres, il pourra être un support à l'apprentissage.

Avant de mettre en œuvre des projets autour du numérique, il est nécessaire d'éviter de tomber dans différents écueils :

- Celui d'utiliser un outil comme une fin en soi en abordant les aspects techniques sans perspective artistique.
- En abordant la transmission de la même façon que nous la réalisons sans ces outils.

L'enjeu est de pouvoir arriver à transformer ou augmenter certaines approches pédagogiques et artistiques pour ouvrir de nouveaux champs de transmission.

Pour l'ensemble de cet environnement numérique de travail pédagogique et artistique, un projet sur le long terme sera une ressource importante. Il pourra être piloté par un référent « transition numérique ». Celui-ci aura pour mission de concevoir l'accompagnement des équipes, de faire le lien avec les services de la Direction des Ressources Numériques de Nantes Métropole et d'accompagner les démarches de création dans l'équipe.

Le jeu vidéo, l'image et le design sonore comme support de création

Première pratique culturelle des Français, le jeu vidéo propose un univers et un environnement créatif interactif mêlant graphisme, réalité virtuelle, design sonore et musique. La musique à l'image représente une orientation et une formation reconnue et délivrée dans différents établissements. Le grand ouest est pour le moment dépourvu de cette offre. L'équipe pédagogique du département « Culture et Création » sera progressivement enrichie de compétences dédiées à ces pratiques.

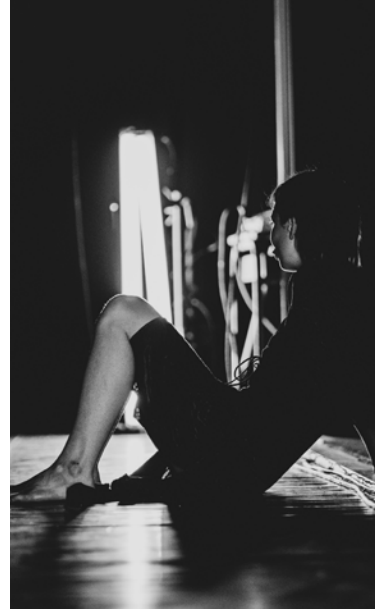
Ce parcours pourra permettre de préparer l'intégration du parcours Composition de musique à l'image des CNSM de Paris ou Lyon.

Les pistes d'actions

- [Création d'un parcours en lien avec le département « Culture et Création » autour de la musique à l'image et des jeux vidéos.](#)
- [Intégration dans les différents espaces pédagogiques de modules de créations intégrant des outils numériques.](#)
- [Explorations artistiques avec le Lieu Unique](#)

S'engager vers des pratiques pluridisciplinaires

Si la formation initiale des artistes est le moment qui permet de transmettre des compétences de base inhérentes aux pratiques musicales, chorégraphiques ou théâtrales, c'est aussi le moment



où l'ouverture du champ des possibles créatifs est le plus stimulant pour les élèves. Or, créer des parcours et des processus transversaux est le reflet de ce qu'est le spectacle vivant aujourd'hui : il n'est plus unique, enfermant ni monodisciplinaire, mais pluriel, créatif et vivant.

Permettre aux élèves de vivre ces moments d'expérience et de croisement avec d'autres arts est donc un élément important dans leur formation. Cela permet également de développer des compétences transversales utiles à chaque artiste, comme la conscience musicale ou corporelle, le lien au texte, l'interconnaissance, l'adresse au public, l'ouverture vers de nouvelles pratiques.

Ces différents moments pourront s'incarner dans des modules spécifiques ou au sein de temps abordés par les enseignants, comme dans le cadre des enseignements collectifs ou autour de projets spécifiques.

Les pistes d'actions

- [Accompagnement de créations pluridisciplinaires \(opéra, comédies musicales, ballets...](#)

Affirmer le rôle de pôle ressources

Le Conservatoire est un pôle ressources extraordinaire pour les artistes et pédagogues du territoire. Il doit jouer son rôle fédérateur tout en permettant l'accompagnement à l'autonomisation de projets.

Pour les professionnel·le·s

Conscient des enjeux inhérents à la profession et aux vocations professionnelles à susciter, le Conservatoire peut jouer un rôle de passerelle avec l'enseignement supérieur. Si ce rôle ne fait a priori pas partie de ses missions initiales, nous constatons sur le terrain le besoin d'accompagnement professionnel et de construction de passerelles. En cohérence avec les objectifs du Pôle d'enseignement supérieur, différentes expérimentations seront donc menées autour de disciplines instrumentales en tension.

L'animation d'un réseau professionnel et le partage de ressources indispensables à la professionnalisation des élèves seront également au cœur des missions du Conservatoire pour faire en sorte de pouvoir améliorer la culture professionnelle partagée.

Pour les artistes amateurs

L'accompagnement des pratiques amateurs est une mission importante du Conservatoire. Trouver le juste positionnement de l'établissement au sein de l'écosystème local est un travail à mener dans le cadre de la feuille de route « pratique amateur ». Ce positionnement consistera à être ressource en termes de compétences, d'espaces ou de matériels en soutien à des initiatives d'acteurs et d'actrices.

Dans un esprit de pépinière, autour des valeurs de développement soutenable, les pratiques amateurs ne pourront être portées de façon immuable par l'établissement. Cette approche a donc pour vocation de donner les outils de l'autonomie et de renouveler les acteurs des pratiques amateurs dans le temps.

Les pistes d'actions

- Dispositif « Adopte un musicien » autour de la musique de chambre.
- Valorisation de l'orchestre symphonique amateur OCEAN.
- Accompagnement à la formation d'amateurs et d'amatrices encadrant des dispositifs de pratique amateur.
- Travail en réseau, orientation vers les différents interlocuteurs du territoire

Trois phases illustrent le cycle d'accompagnement des pratiques amateurs





adopteunmusicien®

*« Adopte un musicien »
est une action
pour favoriser
la pratique
amateur*



Le projet 2023-2030

Axe 2 : Le Conservatoire de la proximité artistique et culturelle

Le Conservatoire, situé sur l'Île de Nantes depuis 1979, est un lieu central sur le plan métropolitain mais est éloigné géographiquement d'un bon nombre de Nantaises et de Nantais. L'enjeu de la ville du quart-d'heure permettant à chaque citoyen d'avoir accès dans son environnement de proximité aux services essentiels, questionne cette situation et nécessite au cours de ce projet de reposer les bases de la présence du Conservatoire dans la ville. Déployer le projet du Conservatoire ne pourra s'envisager sans un redéploiement géographique. Mais dans quels espaces et dans quels contextes ce projet semble-t-il pertinent à porter ? Et surtout : avec quel projet, quelle pédagogie ?

Il est intéressant de réfléchir à ce qui fait proximité : un lieu, des types de pratiques, des points de repères, des réponses aux attentes d'usagers, des référents que l'on identifie...

Pour déployer le projet du Conservatoire, la conjugaison d'une multiplicité de formes d'actions serait intéressante à inventer : en délocalisant certains cours, en menant des actions en direction de certains publics, en investissant des lieux hybrides. Cette articulation de projets permettrait d'ouvrir l'accès à une pratique artistique en direction de nouveaux publics sans calquer pour autant un fonctionnement unique.

Pour créer les conditions de la proximité, plusieurs axes sont à creuser : la nécessité d'avoir une stratégie par secteur géographique de la ville, la conception de lieux hybrides et l'articulation de la politique des réseaux.

- Développer les coopérations
- Aborder les territoires de façon coordonnée
- Jouer un rôle fédérateur à l'échelle métropolitaine
- Concevoir la proximité des pratiques au sein de lieux hybrides
- Articuler les temps scolaires, périscolaires et extra-scolaires
- Connecter l'établissement à différents réseaux

Développer les coopérations

Le Conservatoire a développé tout au long des années de nombreux partenariats, tant sur le plan artistique que sur le plan pédagogique. Or, cette stratégie de coopération a ancré de façon structurelle la place du Conservatoire dans l'écosystème culturel local et lui a permis d'intégrer le fameux « jeu à la nantaise ».

Au cœur d'un réseau de partenaires

Permettre aux élèves de l'établissement de s'investir dans la vie de leur territoire nécessite de l'établissement un croisement avec l'ensemble des acteurs et actrices culturels, associatifs, éducatifs et sociaux du territoire – chacun de ces espaces étant un prétexte à la rencontre, au partage et à l'expression des élèves dans un contexte qui aura été travaillé et partagé.

Plus les partenariats sont construits, croisés et anticipés, plus la logique de croisement avec le territoire est pertinente. Cette convergence d'engagement apporte également une certaine efficience dans le montage et le partage de projets.

Il conviendra durant ces prochaines années de consolider le réseau de partenaires en ayant une attention particulière au sens et au fond des échanges engagés. Un partenariat vertueux sera celui qui répondra à des enjeux croisés des deux partenaires et à l'intérieur duquel notre engagement sera au profit de la formation des élèves.

Les pistes d'actions

- Mise en œuvre d'un forum des projets pour permettre la rencontre avec les partenaires
- Co-construction de la saison en écho aux temps forts présents sur le territoire
- Intégration des temps forts du territoire dans la programmation artistique du Conservatoire

De la coopération à la co-création

Mener un projet en partenariat avec un autre acteur revêt différents niveaux d'imbrications, plus ou moins intenses en fonction des enjeux qui auront été posés au moment de la création du projet. Dans un souhait de maintenir un engagement qualitatif dans les différents partenariats, une attention particulière sera portée sur le partage des enjeux et sur la capacité d'un partenariat à nous amener ailleurs que si nous avions porté seuls un projet.

1. La prestation : répondre à une commande d'un acteur dont l'expérience pourrait représenter pour les élèves un intérêt pédagogique, mais sans aucun croisement avec le commanditaire (mise en situation devant un public captif, ouverture d'un congrès de chirurgiens...)

2. La coopération : échanger une intention de partage avec un partenaire culturel sans croisement des projets respectifs (concert dans le cadre d'un temps fort, spectacle de danse pour l'ouverture d'un festival, lecture théâtrale à la demande d'un partenaire...)

3. La co-construction : partir de la matière respective de chacun des acteurs pour co-construire une forme (série de dimanches matins avec l'Opéra autour de la saison en cours)

4. La co-création : associer deux acteurs pour fusionner et ne faire plus qu'un autour d'un nouvel objet artistique. Créer spécifiquement une forme avec présence de créateurs (résidences croisées proposées par le Grand T)

Chaque niveau de croisement représente un intérêt pour les élèves. La stratégie de l'établissement vise à équilibrer ces différents contextes pour devenir à notre tour force de proposition fédératrice pour les structures partenaires.

Les pistes d'actions

- Reprendre les différents partenariats et reposer les enjeux dans le cadre des différentes conventions
- Développer une offre dans le cadre de la saison vagabonde



L'Éducation Artistique et Culturelle comme fil conducteur

L'Éducation Artistique et Culturelle est une démarche centrale dans le portage des politiques culturelles publiques sur le plan national. Le Conservatoire est un maillon de cette chaîne au niveau métropolitain et contribue sur un ou l'ensemble des « piliers de l'EAC »* à jouer son rôle éducatif. Le Conservatoire est également un acteur dans la pratique autour de projets portés par d'autres acteurs et répond ainsi au point 8 de la *Charte de l'EAC*** sur le principe de coopération dans la construction des projets (exemple du projet *Connivences d'Angers Nantes Opéra* au sein de l'école Urbain Le Verrier).

Les pistes d'actions

- Proposer des parcours croisés avec d'autres acteurs culturels
- Enrichir le panel d'actions proposées dans le cadre du portail EAC de la ville
- S'inspirer des valeurs de l'EAC dans la construction des parcours pédagogiques internes au Conservatoire.

** Pratiquer, S'approprier, Rencontrer les œuvres et les artistes*

*** <https://www.education.gouv.fr/l-education-artistique-et-culturelle-7496>*



Aborder les territoires de façon coordonnée

La ville est organisée en différents secteurs géographiques, il est important d'envisager une présence du Conservatoire de façon coordonnée et différenciée. Ce déploiement pourra s'appuyer sur des lieux, des projets, une coopération avec d'autres acteurs, avec l'intention de toujours être connecté avec ces territoires.

La Direction Générale Culture et Arts dans la Ville (DGCAV), lors de sa réorganisation de 2023, a mis en œuvre une mission « Territoires et Culture » qui

aura pour objectif de coordonner, avec les différents acteurs culturels et les autres services, les actions que nous pourrions mener. Les musiciens intervenants et les enseignants de l'établissement jouent un rôle déterminant dans l'accompagnement des établissements scolaires vers l'ouverture d'une pratique artistique.

Les pistes d'actions

- Une articulation formalisée avec la direction "Territoires et Culture"
- Identifier au sein du Conservatoire une mission « Territoire » permettant de croiser l'ensemble des dispositifs et les actions de terrain.
- Renforcer l'équipe d'artistes intervenants (musique, danse) pour accroître la présence du Conservatoire dans le milieu scolaire

Jouer un rôle fédérateur à l'échelle métropolitaine

La dimension métropolitaine du rayonnement du Conservatoire et la nécessité d'organiser l'offre d'enseignement artistique lui confèrent naturellement un rôle fédérateur. Sans imposer un modèle mais en jouant sur les complémentarités de chaque établissement, les années à venir verront l'émergence d'une

dynamique métropolitaine évidente.

Sur le plan de l'accès à de nouvelles offres artistiques comme sur l'engagement dans des projets fédérateurs, les pistes d'actions sont nombreuses et convergent vers de nouveaux projets.

Concevoir la proximité des pratiques au sein de lieux hybrides

Faire proximité passe aussi par l'investissement de lieux qui peuvent être de nouveaux espaces d'accès à des pratiques artistiques. Ces espaces restent à identifier, aménager et créer une offre pédagogique adaptée sans dupliquer un même modèle. Notre démarche pour cela privilégiera le temps de la rencontre et de l'échange et facilitera l'appropriation des projets par les interlocuteurs d'un environnement.

Le déploiement du projet du Conservatoire s'envisage donc à travers la conception de lieux hybrides partagés et a priori non exclusivement dédiés à l'enseignement d'une pratique artistique. L'offre pédagogique

sera complémentaire du celle du bâtiment principal et s'adressera à de nouveaux publics souhaitant entrer dans l'apprentissage artistique. Ils seront autonomes mais des actions passerelles seront mises en place pour permettre, à ceux qui le souhaite, d'intégrer l'établissement centre et de continuer ainsi leur parcours de formation artistique.

Plusieurs projets sont engagés pour permettre une implantation de l'établissement dans la ville et il sera intéressant d'analyser le processus de mise en œuvre d'une telle démarche en croisant le regard de pédagogues, de sociologues, d'architectes et d'urbanistes pour en analyser les clefs de la réussite.

Les pistes d'actions

- Bellevue – une nouvelle antenne pour le Conservatoire au sein de l'école Lucie Aubrac.
- Nantes Nord – Un projet autour du Hangar Cassin avec trois compagnies professionnelles du spectacle vivant.
- Développer l'accès aux pratiques par la mise en place de pianos en accès libre dans le réseau des médiathèques et par le développement d'une offre de prêt d'instruments.
- Proposer dans de nouveaux espaces des projets pédagogiques d'entrée dans l'apprentissage autour d'une pratique ou d'un projet pédagogique unitaire.

Articuler les temps scolaires, périscolaires et extra-scolaires

Le Conservatoire intervient durant les trois temps de la journée de l'enfant : sur le temps scolaire, par le biais des musiciens intervenants ou des dispositifs à horaires aménagés, sur le temps périscolaire, en articulant avec les animateurs des centres Léo Lagrange des actions spécifiques, et sur le temps extrascolaire, pour les enfants qui s'inscrivent dans le cadre de leur activité au Conservatoire.

Le Conservatoire de Nantes est doté de quatre musicien-ne-s intervenant-e-s pour une présence comprise entre 35 et 40 heures hebdomadaires au sein de 60 classes élémentaires environ par an sur les 350 que compte la ville de Nantes. Afin d'être présent sur le territoire et déployer le projet de l'établissement sous l'angle de la proximité et de l'ouverture vers de nouveaux publics va nécessiter une articulation et un développement de ces différents projets.

En plus des interventions en milieu scolaire qui représentent un premier niveau d'initiation à une pratique musicale, d'autres dispositifs existent et peuvent être déployés dans les classes et les écoles : orchestres à l'école, classes à horaires aménagés, classes de découverte artistique... Les possibilités sont nombreuses et les projets sont uniques dans chaque établissement scolaire.

Les pistes d'actions

- Revoir les projets de classes à horaires aménagés à l'école primaire pour jouer la carte de l'accessibilité et de l'ouverture à de nouveaux publics
- Développer la présence des musiciens, danseurs intervenants dans les écoles de la ville.
- Ouvrir de nouveaux dispositifs dans les collèges et aller vers un accueil d'élèves débutants.
- Développer des actions dans le cadre du temps périscolaire et accompagner les équipes d'éducateurs.
- Engager des équipes projets pour mettre en œuvre des pratiques artistiques dans les écoles (classes percutantes, orchestres à l'école, chœurs à l'école...)



Connecter l'établissement à différents réseaux

Être présent sur un territoire pour le Conservatoire, c'est jouer un rôle d'animateur de réseaux et alimenter les connexions entre acteurs et porteurs de projets. Le Conservatoire de Nantes est en effet connecté à une multitude de réseaux nécessitant d'articuler de la façon la plus cohérente possible les dynamiques avec l'action de l'établissement. Capter le bon projet avec le bon réseau est un enjeu important.

Réseau métropolitain

Regroupées au sein d'un groupe de coopération métropolitain, l'ensemble des écoles de musique publiques et associatives échangent autour de différents sujets et projets de coopération. Cette dynamique s'inscrit dans le cadre du schéma de coopération métropolitain engagé par les élus, qui attend des différentes structures une coopération accrue. Dans ce contexte, plusieurs axes sont travaillés :

- Un plan de formation métropolitain
- Des projets de rencontres
- Un espace de réflexion et de mutualisation (recrutement, matériel...)

Réseau départemental

Le Schéma Départemental de Loire-Atlantique est en cours de bilan. Pour nourrir sa réflexion et pour envisager l'étape suivante, un collectif de directrices et de directeurs du réseau a été créé. Concomitamment à ce réseau, Musique et Danse en Loire-Atlantique (MDLA) et le Grand T fusionneront dans les années qui viennent pour ne former qu'un seul établissement public de spectacle vivant.

Ces éléments de contexte représentent une réelle opportunité de repenser l'articulation avec le réseau départemental, de créer du sens sur les territoires et de positionner le Conservatoire de Nantes comme un acteur-clé, alimentant la réflexion et mettant en œuvre de façon concrète des orientations préconisées.

Réseau régional

Le réseau régional s'articule autour de deux grands axes : l'organisation commune des examens régionaux de l'Unité de Valeur (UV) instrumentale constitutive du Diplôme d'Études Musicales (DEM) et un partage de projets pour les élèves en cycle 3 et Cycles Préparatoires à l'Enseignement Supérieur (CPES). Le Conservatoire de Nantes participe et contribue à l'animation de ce réseau et à la facilitation du travail collaboratif.

Réseaux nationaux

Le Conservatoire de Nantes s'investit au sein du réseau professionnel « Conservatoires de France ». À travers ce réseau, il contribue à faire rayonner l'expertise de son équipe, à faire connaître son travail et à partager des réflexions qui alimentent des orientations nationales.

Les pistes d'actions

- Engager le Conservatoire et ses équipes dans les différents réseaux professionnels permettant de contribuer aux réflexions et de partager l'expertise et les expériences engagées.
- Jouer un rôle d'animation et de facilitation auprès de ces différents réseaux.





Le projet 2023-2030

| **Axe 3 : Le Conservatoire, un lieu de rencontre entre tous les publics**

Un Conservatoire s'adresse à différents types de publics : des élèves, des spectateurs, des curieux de la pratique artistique mais aussi des personnes très éloignées – voire empêchées. Prendre en compte ces publics permet de porter un regard plus large sur les missions d'un Conservatoire. Les publics sont nombreux, ils ont des attentes différentes, il semble intéressant de prioriser pour rendre lisible les priorités d'actions qui seront portées dans les années à venir.

- Porter une attention aux adolescents
- Mettre en œuvre une offre de diffusion et de pratique en direction du tout public
- Rapprocher les publics par la médiation culturelle
- Identifier la médiathèque

Porter une attention aux adolescents

L'adolescence, passage charnière entre l'enfance et l'âge adulte, représente pour les artistes en devenir un moment pivot dans l'engagement dans la pratique artistique. C'est un moment complexe et sensible, qui peut être vécu comme un espace d'expression et d'épanouissement, d'opposition à l'autorité et/ou de rejet d'une destinée forgée par ses parents. Ce passage demande donc au corps enseignant de multiples compétences et nécessite de sa part une adaptation permanente. Le rôle de l'établissement est d'accompagner de façon éducative et constructive cette phase de la vie de nos élèves, leur permettant de maintenir des points de repères. L'enjeu majeur est le maintien de la motivation et la bonne adéquation entre une volonté personnelle, des aptitudes et un parcours adapté dans une pratique engageante.

L'entrée dans l'apprentissage à l'adolescence

Le Conservatoire de Nantes propose aujourd'hui plusieurs offres adaptées pour les adolescents souhaitant s'engager dans une pratique artistique. Il reste cependant de nombreuses demandes non-pourvues ou des espaces d'apprentissages inexistantes.

Une priorité permettant d'offrir l'accès à une pratique débutante sera donnée aux dispositifs co-construits avec l'Education nationale dans le cadre des Classes à Horaires Aménagés ou d'orchestres au collège. En musique, en danse ou en théâtre, nous souhaitons ainsi permettre à des élèves débutants de s'engager dans une pratique artistique et de construire des porosités avec les parcours au Conservatoire ou dans des options dans les lycées.

Avant de créer de nouveaux dispositifs pour ce public, il sera toutefois important d'intégrer l'offre existante sur le territoire, portée par d'autres acteurs que le Conservatoire afin de se positionner de façon complémentaire.

Les pistes d'actions

- Développer les ensembles dans les collèges
- Création de classes à horaires aménagés pour les collégiens.

Le second cycle : ouvrir le champ des possibles.

Le second cycle intervient après 3 à 5 ans de pratique. Il représente généralement une période charnière d'évolution et d'orientation des élèves ayant entre 11 à 15 ans.

Cette période suscite des interrogations sur le plan des processus pédagogiques et de la capacité de la maquette pédagogique d'offrir des orientations de parcours en adéquation avec le projet et le potentiel des élèves.

Ouvrir le champ des possibles en second cycle consisterait à pouvoir tenir compte des projets et du potentiel des élèves pour nous permettre de leur apporter des réponses structurelles au plus près de leur désir de pratique artistique.

Un travail de fond autour du référentiel des compétences attendues et du contenu pédagogique viendra nourrir les

travaux de réflexion du conseil pédagogique pour les années à venir. Ce travail pourrait nous permettre d'envisager d'envisager des parcours différenciés.

Les pistes d'actions

- Travail autour du référentiel de compétence du cycle 2
- Travail autour de la maquette pédagogique CHAM collège.



Mettre en œuvre une offre de diffusion et de pratique en direction du tout public

Le Conservatoire de Nantes est un équipement culturel à part entière avec une offre accessible à des publics qui ne sont pas inscrits dans l'établissement. Cette offre en direction du tout public, au regard des missions de l'établissement, peut s'incarner dans différents espaces, celui de la diffusion, de la pratique et de l'accès aux onnaissances. Dans chacun de ces domaines, l'établissement possède de nombreuses ressources qui pourront être la matière de cette offre en direction du grand public.

Découvrir / Voir / Entendre

La saison artistique du Conservatoire organise environ 200 rendez-vous annuels proposés dans et hors des murs. Cette activité permet la mise en œuvre de nombreux projets artistiques et donne accès à de nombreux événements culturels accessibles au plus grand nombre (à travers notamment un accès gratuit aux productions des élèves et une offre tarifaire abordable pour la saison de concerts professionnels).

Cette saison artistique – L'Heure Musicale du Jeudi – consiste en une série d'une douzaine de concerts coproduits avec l'Université permanente, auxquels s'ajoutent un ou plusieurs concerts des grands élèves de l'établissement ou d'institutions partenaires. Une ligne artistique construite autour de petites formes acoustiques (musique de chambre) proposant la redécouverte de répertoires connus ou de formes plus inédites fruit de la rencontre entre différents arts.

La saison pédagogique est incarnée par différents types de projets pédagogiques avec une entrée artistique ou pédagogique. Les projets ont pour certains une portée qui dépasse le public des parents et représentent un intérêt pour le grand public.

Les pistes d'actions

- Mise en œuvre d'une saison artistique avec les élèves
- Plan de communication spécifique pour identifier cette saison
- Mise en œuvre d'un accueil des publics

Apprendre

À l'image de l'offre proposée par l'Université Permanente, partenaire du Conservatoire, un cycle de conférences et de temps de partage du savoir est également pertinent à développer. Autour de temps forts, de travail autour d'un artiste l'accès au savoir et au partage de connaissance serait une matière pertinente à déployer.

Les pistes d'actions

- Mise en œuvre d'un cycle de conférences autour des temps forts du Conservatoire
- Développement de partenariats avec l'Université Permanente et le réseau des Médiathèques

Pratiquer

En tant que pôle ressource pour la pratique amateur, le Conservatoire est une ressource permettant à des praticiens de reprendre ponctuellement contact avec la pratique. Autour des événements portés par le Conservatoire, un cycle d'ateliers ouvert pourrait être envisagé pour créer un public d'artistes amateurs autour du Conservatoire.

Depuis la rentrée 2022, des actions avec des associations de praticiens amateurs ou des amateurs sont menées pour leur permettre de répéter dans le Conservatoire ou de rencontrer des professionnels. Le dispositif "Adopte un musicien", lancé en septembre 2022, répond à ces enjeux, facilitant la rencontre, ouvrant des espaces de répétition ou permettant à certains groupes d'être accompagnés par des professionnels.

Les pistes d'actions

- Mettre en œuvre des actions facilitant la rencontre et l'accueil de praticiens amateurs.
- Décliner pendant les temps forts, des ateliers spécifiques.
- En lien avec la chargée de mission "Pratique Amateur", développer des offres sur-mesure à la demande des associations.



Rapprocher les publics par la médiation culturelle

Mettre en œuvre une politique de médiation pour le Conservatoire, c'est considérer l'établissement comme un lieu culturel à part entière, ouvert à tous les publics. Le recrutement d'un-e chargé-e de médiation à partir de la rentrée 2023-2024 va permettre la mise en œuvre de nouvelles actions permettant de répondre aux enjeux suivants :

- Améliorer la qualité des relations partenariales avec les différents interlocuteurs du Conservatoire.
- Définir une stratégie de médiation en direction de différents publics et ouvrir l'établissement à ces publics.
- Accompagner les élèves dans le cadre de leur formation à être médiateurs et médiatrices.
- Renouveler l'image de l'établissement en direction du grand public.

Pour cela, différents moyens sont à notre disposition pour accueillir ces publics, par des ateliers de pratique, par des prises de parole ou de partage de connaissances et par des actions à mener en direction des structures.

Les espaces de médiation d'un Conservatoire

Un Conservatoire possède principalement deux objets de médiation :

- son activité pédagogique : donner à connaître et à rapprocher le grand public de ses parcours.
- son activité artistique : accompagner les publics dans le cadre des diffusions professionnelles et amateurs.

La mise en place d'une politique de médiation va permettre la création de nouvelles actions, autour de nouvelles temporalités permettant de mettre en perspective et rendre accessible l'activité du Conservatoire à tous les publics.

Ces espaces s'adressent aux publics non-inscrits comme aux publics inscrits dans l'établissement permettant de surprendre et d'accompagner ces publics

La formation à la médiation

Les élèves sont les premiers ambassadeurs du Conservatoire et de leur propre pratique. Nous intégrerons dans leur cursus des modules de formation à la médiation. Cette sensibilisation consistera à leur apprendre à parler de leur pratique, des œuvres qu'ils interprètent et à adapter au public qu'ils ont face à eux.

Les pistes d'actions

- Mise en place de modules dédiés à la formation à la médiation pour les élèves en CPES.
- Désignation d'ambassadeurs du Conservatoire parmi les élèves pour leur permettre d'organiser des actions.



Les actions prioritaires de médiation

Au vu du potentiel d'actions pouvant être mises en œuvre, des priorités sont à déterminer, permettant de cibler les premières actions à porter par l'établissement. Ce choix vise à prioriser certains publics ou des actions d'ouverture au sein de l'établissement.

1. Développer des actions de médiation autour de la saison artistique (professionnelle et amateur) du Conservatoire

2. Créer du lien en tant qu'établissement de proximité avec les acteurs se trouvant autour du Conservatoire

4. Des actions en direction des publics éloignés et empêchés pour rendre accessible la pratique artistique

Les pistes d'actions

- Créer du lien et de l'accueil pour le réseau petite enfance et la maison de retraite
- Répondre aux sollicitations des acteurs du territoire (comme la Maison de Quartier de Beaulieu)
- Créer du lien avec les enfants des établissements scolaires du quartier

3. Développer des actions autour du lien familial et intergénérationnel

Les pistes d'actions

- Mise en place d'actions spécifiques sur des temps forts (comme la Fête de la musique ou les Journées du patrimoine et du patrimoine)
- + surprendre, se décaler = des impromptus, lieux inattendus....
- nouer des liens sur nouveaux quartiers (Bellevue, Nantes Nord...) via de nouveaux lieux d'implantation

Les pistes d'actions

- Développement des accueils de groupes de spectateurs pour les spectacles jeunes publics
- Mise en place d'outils de médiation en direction des élèves du Conservatoire assistants aux spectacles

Les pistes d'actions

- Mise en œuvre de projets de familles dans le Conservatoire (concerts de familles, ateliers parents-enfants)
- Rencontres avec les EHPAD
- Mise en place de créations intergénérationnelles

Identifier la médiathèque

Le Conservatoire est doté d'une médiathèque ouverte à tous et à toutes permettant l'emprunt de différents documents (partitions, supports audios, livres, encyclopédies de la musique, de la danse et du théâtre...). Le service est associé au réseau des Médiathèques de la ville de Nantes et travaille autour d'une politique d'acquisition spécifique et complémentaire au fond documentaire de la collectivité.

Au cours de ce projet d'établissement, plusieurs types de ressources vont être acquises dans le cadre de la rédaction d'une nouvelle charte d'acquisition. La médiathèque est un lieu d'accès aux connaissances, d'événements ponctuels, de valorisation du travail des élèves, de mise en lumière d'un fond documentaire riche, de travail et de recherche. Elle possède de

nombreux atouts.

La valorisation des ressources en connexion avec les événements de l'établissement permettra d'identifier pour les élèves cet espace ressource précieux dans l'accès aux savoirs.

Les pistes d'actions

- Œuvrer pour un équilibre d'acquisition d'œuvres du patrimoine et du patrimoine
- Mettre en œuvre un programme de valorisation du fond documentaire en lien avec la saison artistique
- Développer un fonds dédié aux ressources numériques
- Développer un fonds de vinyles avec une borne d'écoute dédiée
- Mise en place d'un désherbage – vente d'occasion de partitions et de CD de la médiathèque pour renouveler le stock de partitions existant





Le projet 2023-2030

Axe 4 : Un Conservatoire qui accompagne les transitions du monde qui nous entoure

Un établissement d'enseignement artistique s'inscrit dans un environnement, un écosystème en mouvement permanent. Sa capacité à prendre en compte les nombreuses transitions en cours et à se positionner lui permet de s'inscrire dans cet environnement tout en partageant des questionnements avec les parties prenantes. A la fois caisse de résonance, outil de résilience ou espace de débat et de réflexion intense, le Conservatoire est inévitablement inscrit dans ce monde en transition fulgurante.

- S'impliquer dans les enjeux de transition écologique
- Intégrer les enjeux d'égalité
- Prendre soin de nos publics

S'impliquer dans les enjeux de transition écologique

Le Conservatoire de Nantes, comme tous les établissements culturels nantais, intègre dans sa feuille de route la prise en compte de son impact écologique.

Au-delà de ce cadre politique, c'est une nécessaire conscience des impacts de chacune de nos actions qui doit, à l'aune de ce prisme, être prise en compte dans nos orientations.

Nos publics, élèves usagers, sont les premiers à nous rappeler les bons réflexes à mettre en œuvre. Dans le cadre des réflexions partagées autour de la mise en œuvre de ce projet d'établissement, six grands domaines ont été identifiés comme zones d'actions possibles pour l'établissement :

1. La contribution à l'écriture d'un nouveau récit à travers la création artistique
2. Son organisation pédagogique
3. Sa programmation artistique
4. La culture des éco gestes dans l'établissement (déplacements, tri, économie des ressources...)
5. Le traitement de l'impact énergétique du bâtiment
6. La politique d'achats et d'investissements

Ces six domaines vont nous permettre de cibler la mise en œuvre d'actions concrètes permettant de progresser dans la conscience de l'impact écologique de l'établissement. Ils feront l'objet d'un suivi particulier dont les éléments de bilan seront observés et partagés.

De la prise de conscience à l'action, l'établissement devra désormais intégrer cette dimension dans ses décisions.

Les pistes d'actions

- Nommer un-e référent-e transition écologique qui serait missionné-e dans l'équipe pour suivre ces actions et référencer les démarches réalisées
- Mettre en œuvre le tri sélectif
- Proposer des espaces de réflexion et de création autour de ce sujet
- Engager une politique d'acquisition d'instruments de musique d'occasion

Intégrer les enjeux d'égalité

L'axe de l'égalité dans le cadre des politiques publiques nantaises s'appuie sur quatre domaines :

1. le non-sexisme
2. la non-discrimination
3. la justice sociale
4. l'accessibilité universelle

À travers ces grands piliers, le Conservatoire mène de nombreuses actions permettant de se positionner au plus près de l'ensemble des populations. Rendre accessible de façon égalitaire l'offre d'enseignement artistique du Conservatoire, c'est le raccrocher en permanence à des valeurs de service public et à un rôle d'exemplarité dans la considération de l'ensemble des populations ; mais c'est aussi donner la chance à chacun-e de pouvoir bénéficier d'un accompagnement et d'un engagement dans une pratique émancipatrice de sa condition et

son environnement social et culturel ; c'est enfin donner corps aux droits culturels dans son universalité.

Cette approche s'inscrit dans le temps long et laisse place à l'expérimentation, à la recherche et à l'analyse sans quoi, le risque de recréer des inégalités sera proche.



Un Conservatoire non-sexiste

“Nantes, ville non-sexiste en 2030” est un objectif politique fixé par l’équipe municipale. Au-delà de cette orientation, l’enjeu de la prise en compte du genre et de ce que l’institution peut générer comme discrimination nécessitera d’analyser intrinsèquement les pratiques, les usagers et les codes sociaux qui en découlent. Les champs d’actions possibles sont nombreux : les pratiques artistiques stéréotypées fille ou garçon, les figures féminines artistiques inspirantes, la transmission du patrimoine, la mise en place de quotas rééquilibrant certaines pratiques et l’attention à la constitution des jurys sont quelques domaines permettant de tendre vers un service non-sexiste.

Cette approche nécessite de lutter contre des représentations ou des ressentis laissant la place à la recherche, à l’analyse et aux échanges avec les usagers.

Le Conservatoire va être pilote et expérimentateur pour Nantes Métropole dans la mise en œuvre d’un budget sensible au genre.

Les pistes d’actions

- Expérimentation du Budget Sensible au Genre : le Conservatoire est depuis peu un établissement de référence pour la ville avant généralisation à l’ensemble de la collectivité
- Mise en place d’un tirage au sort égalitaire Fille/Garçon pour l’admission des élèves en éveil artistique
- Faire de la parité un critère lors des admissions dans toutes les disciplines
- Mise en avant des notions de Patrimoine et Matrimoine dans l’ensemble des disciplines
- Programmation de figures inspirantes permettant une identification plus aisée de nos jeunes artistes
- Stratégie de communication ciblée
- Sensibilisation du personnel à la question des stéréotypes



Un Conservatoire qui aborde les enjeux d’accessibilité universelle

Dans le cadre de ses différentes activités, le Conservatoire doit être un lieu pouvant accueillir de façon universelle tous les publics. Cet accueil nécessite la mise en œuvre de protocoles particuliers tenant compte des spécificités de chacun-e.

Trois axes prioritaires sont identifiés pour permettre d’avancer sur la mise en œuvre de ces actions :

- Rendre accessible les locaux du Conservatoire
- Proposer des parcours inclusifs d’accueil de personnes en situation de handicap au sein du Conservatoire
- Mener des actions ponctuelles partagées avec des partenaires ou des structures spécialisées.

Les pistes d’actions

- Identification d’un-e référent-e handicap au sein de la structure
- Mise en place d’un processus d’accueil et d’admission pour les élèves en situation de handicap
- Formalisation d’un contrat de parcours (délimité dans le temps avec des objectifs et des moyens)
- Mise en œuvre d’une instance de concertation en interne pour le suivi et le bilan
- Mise en œuvre de formations à destination du personnel (administratif, technique et enseignant) pour créer un référentiel commun
- Déterminer des critères d’évaluation de l’évolution pédagogique des élèves accompagnés

Prendre soin de nos publics

La crise sanitaire a été révélatrice de mal-être chez certains élèves. Or, le domaine du sensible et de l'intime étant sollicité dans toute pratique artistique, notre exposition au mal-être des élèves s'est accrue depuis plusieurs années. Les problématiques rencontrées chez les élèves par le personnel sont multiples (crises d'angoisse, syndromes dépressifs, questionnement sur le genre, addictions...) et appellent des réponses spécifiques.

En tant qu'établissement éducatif, il est important de mettre en œuvre un protocole de suivi de ces situations nous permettant de faire le lien avec les environnements éducatifs et sociaux de nos élèves.

Prendre soin de ses publics, c'est également mettre en œuvre un plan de prévention des violences sexuelles, sexistes ou psychologiques. De plus, créer les conditions d'un environnement éducatif sécurisé facilite un apprentissage artistique et sensible engagé.

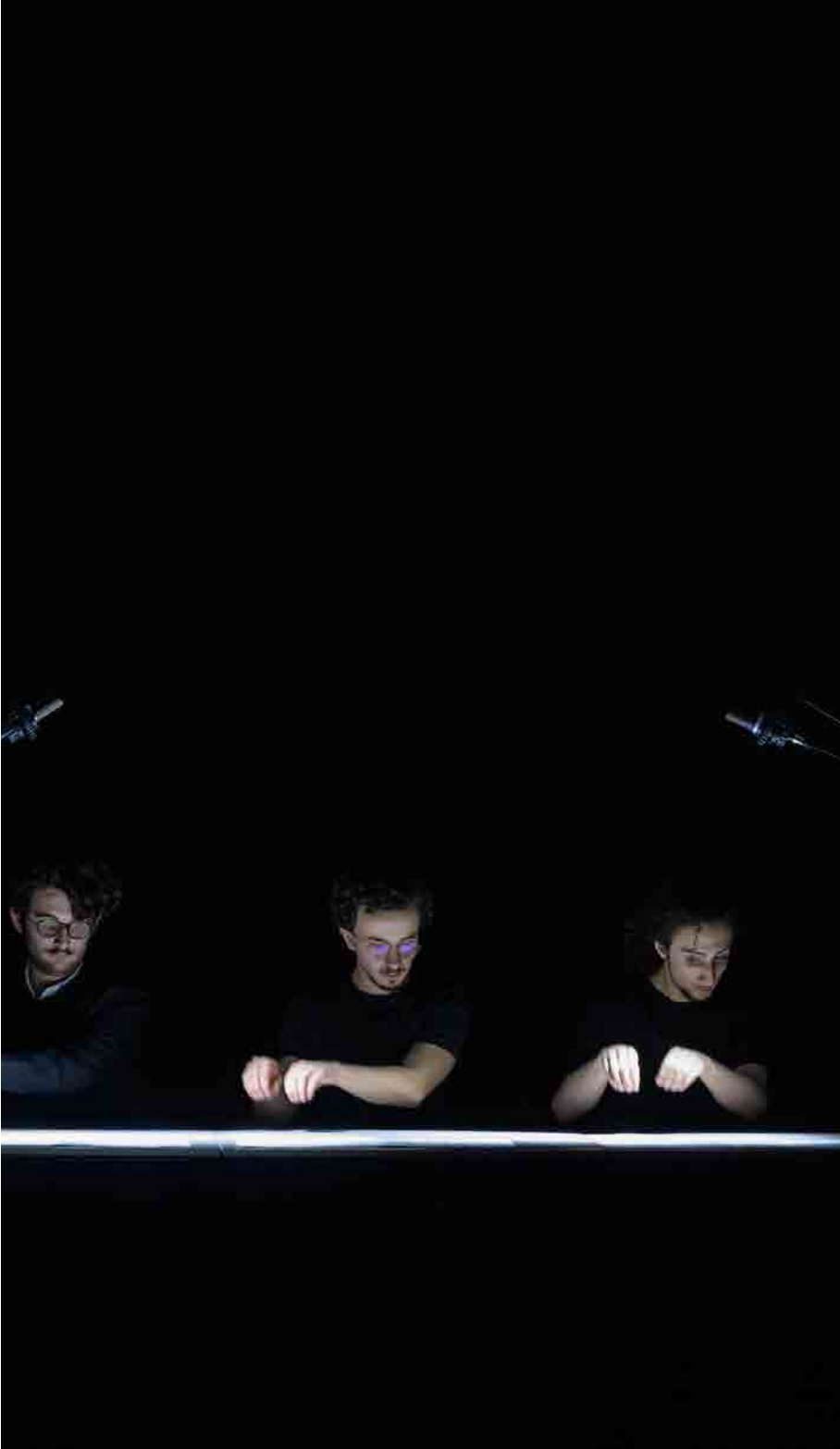
Les pistes d'actions

- Mise en œuvre d'une formation obligatoire de prévention des violences sexuelles et sexistes pour l'ensemble du personnel.
- Mise en place d'un protocole d'alerte de discrimination ou de violence sexiste ou sexuelle.

Les pistes d'actions

- Mise en œuvre d'un plan de formation et de sensibilisation des professionnels
- Mise en œuvre d'un protocole d'accueil et d'écoute des élèves en situation de souffrance exprimée
- Conventionnement avec la Maison des adolescents
- Conventionnement avec le service Médecine du sport au CHU de Nantes pour la danse.







Modes de faire

**Mettre en oeuvre ces différentes actions se fera avec méthode
C'est ce que nous appelons les « modes de faire ».**

En cohérence avec les marqueurs du mandat, ces « modes de faire » imprègnent un état d'esprit et une volonté d'aller vers le public et de co-construction.

Une approche qui garantit une mise en œuvre de projets collectifs partagés et durables.

- Expérimenter
- Rechercher et Agir
- S'autoriser à travailler en mode projet
- Coopérer avec les citoyens, les usagers

Expérimenter

Mener différentes expérimentations, c'est tester avant de généraliser, c'est s'autoriser à sortir des chemins établis pour explorer de nouveaux chemins, de nouvelles approches. C'est aussi se donner le droit de se tromper et de réajuster.

Ce principe s'appuie sur la responsabilité collective et notre capacité à nous autoriser à faire différemment sans déstabiliser l'ensemble d'une organisation.

Rechercher et Agir

Le Conservatoire de Nantes mène de nombreuses expérimentations sur le plan pédagogique.

En association avec le Pont Supérieur (établissement d'enseignement supérieur Bretagne / Pays-de-la-Loire) ou l'Université de Nantes, il sera intéressant de documenter, analyser et concevoir des actions permettant une prise de recul et une objectivation des actions entreprises par l'établissement.

Les pistes d'actions

- Recherche-Action autour du projet du Grand Bellevue : co-construire une offre sur-mesure pour l'antenne du Conservatoire qui sera prochainement ouverte, en lien avec les acteurs et les problématiques du quartier
- Mise en oeuvre d'une analyse sociologique des publics de l'établissement afin de poser des axes d'actions objectifs



S'autoriser à travailler en mode projet

Face à la complexité de nos organisations et de l'approche parfois verticale des processus de décision, il convient de s'autoriser à mettre en œuvre des actions transversales qui vont dépasser la répartition historique de nos responsabilités.

Favoriser les actions transversales en mode projet, c'est s'autoriser à explorer et découvrir de nouveaux terrains de création et permettre à notre équipe d'avoir un regard rapport horizontal au monde qui s'offre à eux. Par cette approche, la collaboration des différents corps de métier ne pourra qu'être renforcée.

Coopérer avec les citoyens, les usagers

Compte tenu des enjeux sociétaux du faire et vivre ensemble auxquels nous devons faire face, nous ne pouvons plus envisager de travailler de façon « solitaire ».

Le Conservatoire se doit d'être au croisement d'autres politiques publiques avec d'autres acteurs pour « faire avec ». C'est dans cette logique que nous co-construirons les projets à engager durant ce projet d'établissement. « Faire œuvre ensemble », c'est croiser nos visions communes et construire un avenir commun.





Les outils structurants

Il n'est pas envisageable de mettre en œuvre un projet d'établissement sans prévoir les éléments structurants qui viendront asseoir une nouvelle dynamique.

Ces moyens financiers, humains et de compétences se construisent dans le temps avec l'ensemble des équipes support d'un établissement.

Ces outils structurants rendent possibles une nouvelle dynamique et un nouveau projet et se construisent dans le temps.

- Une nouvelle organisation – un nouvel organigramme
- Un accompagnement des évolutions professionnelles
- Un bâtiment à réhabiliter
- Un environnement numérique de travail
- Une stratégie de communication consolidée
- Un plan de formation
- Partager les décisions avec les usagers
- Une stratégie autour du mécénat

Une nouvelle organisation – un nouvel organigramme

Pierre angulaire dans la mise en œuvre de ce projet d'établissement, l'organigramme traduit ce projet en une organisation adaptée, simplifiée, clarifiée et facilitant le travail en équipe.

Elle s'appuiera sur un comité de direction resserré autour de quatre services transversaux : le service pédagogique et artistique, le service administration générale, le service actions/territoires et le service publics/usagers.

Ce nouvel organigramme validé au Comité Social Territorial (CST) du 14 mars 2023 puis au Conseil municipal du 31 mars 2023 permettra le développement de nouvelles missions et une réelle prise en compte des publics dans le fonctionnement de l'établissement.

Un accompagnement des évolutions professionnelles

La filière de l'enseignement artistique fait partie des métiers en tension dans la fonction publique. Le cadre emploi des ATEA et des PEA s'est progressivement fragilisé avec plusieurs facteurs :

- La raréfaction des concours et la faible attractivité de la grille de rémunération de la filière.
- La difficulté de recruter des candidats à la formation diplômante (DE / CA).
- L'organisation structurelle de la formation qui positionne la formation pédagogique à un niveau secondaire de la formation artistique.

Accompagnés dans une politique Ressources Humaines volontariste, nous devons évoluer dans les modalités de recrutement et l'accompagnement des équipes dans leur évolution professionnelle en considérant les grades de catégorie B et A comme une progression de carrière et plus uniquement comme un critère qualitatif de type d'enseignant. La répartition budgétaire d'un établissement

d'enseignement artistique est de 97% de masse salariale et 3% de fonctionnement. Dans la durée, l'évolution de cette masse salariale permettra de dégager de nouvelles marges de manœuvres et d'avoir une vision à long terme du coût de l'établissement.

Un bâtiment à réhabiliter

Le Conservatoire de Nantes est principalement sis au sein d'un bâtiment construit et inauguré en 1979. Ce bâtiment a été conçu avec une architecture visionnaire pour ce qui est de certains usages : auditoriums tournants, acoustique, grandes salles de cours, espace dédié au théâtre, hall d'accueil sous forme d'agora, médiathèque...

Cependant, l'évolution du projet d'établissement, nos activités et le nombre d'élèves accueillis rendent le bâtiment obsolète et vieillissant. Notamment, la jauge de 1200 élèves pour laquelle il a été conçu est largement dépassée

Trois domaines sont prioritaires dans cette évolution :

- 1- L'accessibilité du bâtiment pour les personnes en situation de handicap (dimension réglementaire)
- 2- L'impact énergétique du fonctionnement du bâtiment (5^{ème} bâtiment géré par la ville de Nantes en coût annuel énergie)
- 3- La création de nouveaux espaces pour permettre de nouvelles formations et afin de ne pas trop solliciter les espaces de diffusion à des fins pédagogiques

Afin d'envisager la réhabilitation du bâtiment plusieurs étapes sont à mener :

- 1- Mise en place des études
- 2- Finalisation du programme
- 3- Faisabilité et planification d'un déménagement temporaire du Conservatoire pendant la durée des travaux
- 4- Plan de financement à construire

Un environnement numérique de travail

Envisager pour le Conservatoire de Nantes un projet autour du numérique, c'est construire un Environnement Numérique de Travail permettant de répondre à des enjeux structurels de l'établissement:

- Faciliter un suivi pédagogique global des élèves
- Permettre une meilleure sécurité des élèves mineurs grâce à un signalement rapide de leurs absences
- Améliorer la relation aux usagers
- Faciliter le travail en équipe
- Équiper l'ensemble du personnel d'un matériel facilitant le travail pédagogique, artistique et administratif en équipe



Une stratégie de communication consolidée

Faire connaître les actions portées par le Conservatoire et les missions ouvertes au public nécessite un plan de communication coordonné autour des différents média et médiums. Cette stratégie de communication interne et externe devra s'articuler autour des enjeux suivants :

- Mettre en avant le récit de ce qu'est le Conservatoire, sa formation, son ouverture et son excellence
- Rendre lisible les temps forts et les actions singulières de l'établissement
- Hiérarchiser les informations inhérentes à chaque action pour rendre lisible l'offre de l'établissement au grand public.

Un plan de formation

Le plan de formation est un outil indispensable à l'accompagnement et la mise en œuvre d'un projet d'établissement. Il est constitué de différents axes permettant d'engager de façon collective et coordonnée les points d'évolutions collectives ou individuelles, eux-mêmes organisés en moments :

- Les temps collectifs de réflexion et de partage : Séminaire de rentrée / Forum des projets / Réunion de fin d'année
- L'accompagnement à la professionnalisation
- Les formations obligatoires et réglementaires
- Les formations d'équipe sur un sujet porté par le projet d'établissement

Il s'appuie sur des ressources et des porteurs de plans de formation :

- Le CNFPT
- Musique et Danse en Loire-Atlantique
- Des organismes privés

Le partage de compétences de pair à pair en interne à l'établissement est également une ressource à activer afin de faciliter l'interconnaissance, le partage de compétences et de renforcer l'esprit d'équipe.

Partager les décisions avec les usagers

Afin de permettre l'engagement de l'ensemble des équipes dans le projet d'établissement, les espaces de décisions partagés pourront être définis dans un modèle de gouvernance horizontale.

Cette gouvernance nécessite une appropriation collective des grands enjeux du projet d'établissement permettant de définir des espaces de décision clairs et partagés.

Ces espaces de gouvernance partagée pourront se développer à terme avec les équipes et les usagers.

Les pistes d'actions

- Mise en oeuvre d'un conseil des élèves
- Redéfinition du rôle de l'APEC (Association des Parents d'Élèves du Conservatoire)
- Développement du mode projet.

Une stratégie autour du mécénat

Dans l'optique de diversifier les recettes et les modes de financement de l'établissement, par l'intermédiaire du Fond Métropolitain pour la Culture, une stratégie permettant de faire appel à des mécènes pour accompagner la mise en oeuvre de certaines actions pourrait être pertinente à activer.

Plusieurs champs spécifiques sont concernés :

- La saison artistique autour de l'invitation d'artistes d'exception
- L'accompagnement de projets spécifique visant à ouvrir de nouvelles actions
- L'achat d'instruments exceptionnels.



Projet d'établissement pensé en concertation entre les équipes administratives et pédagogiques du Conservatoire de Nantes en 2022-2023

Rédaction : Mathieu Gauffre, directeur, avec le comité de pilotage et les membres du Conseil d'Établissement du Conservatoire de Nantes

Mise en page : Valériane Valdelièvre-Holstein, responsable communication du Conservatoire de Nantes

Edition : Ville de Nantes, septembre 2023

Crédits et légendes photos : © Jean-Michel Meunier et Valériane Valdelièvre-Holstein

p.1 : Carte blanche danse 2023 ; **p.2** : façade du Conservatoire de Nantes et des studios de danse (4bis) ; **p.9** : une salle de cours, vue de l'intérieur ; **p.10** : projet théâtre (CET) 2023 ; **p.13** : élève de la classe de cor 2021 ; **p.14** : projet croisé musique - théâtre 2021 ; **p.15** : projet théâtre (DET) 2023 © Jeremy Jouaud ; **p.17** : ensemble cuivres cycle 1, 2023 - formation adultes « Adopte un musicien », 2022 - Orchestre OCEAN 2020 ; **p.18** : projet avec les élèves des classes à horaires aménagés - école Jacques Tati 2023 ; **p.20** : plafond du Théâtre Graslin ; **p.21** : intervention en EHPAD 2021 ; **p.23** : chœur de l'école Louise Michel, 2023 ; **p.24** : ensemble de musique ancienne 2022 - Projet collectif danse au CCNN 2022 ; **p.26** : auditorium Debussy ; **p.28** : Défi théâtre, 2021 ; **p.29** : Heure musicale du jeudi - Compagnie la Cabane 2023 ; **p.30** : sortie d'une séance scolaire 2023 ; **p.31** : intérieur de la médiathèque, 2023 ; **p.32** : séance de travail entre musiciens et comédiens, 2023 ; **p.34** : « Decorum » projet théâtre et Grand T 2023 © Lisa Surault ; **p.35** : « Et notre temps s'en va » (Le menteur volontaire) projet théâtre 2023 © Thomas Badreau ; **p.36** : Carte blanche danse 2023 ; **p.37** : projet percussions - danse 2023 ; Elèves de la classe de musiques actuelles amplifiées 2019 ; **p.38** : stage clown-théâtre 2016 ; **p.40-41** : big band jazz 2022 ; **p.42** : projet percussions - danse 2023 ; **p.45** : élève de flûte traversière - classe à horaires aménagés, 2023 ; **p.47** : « Et notre temps s'en va » (Le menteur volontaire) projet théâtre 2023 © Thomas Badreau

